

Plages et laines de mer, par Fabien Mercier

C'est à Fabien Mercier, naturaliste ornithologue et chargé de programmes à la LPO que nous avons demandé de venir nous présenter cet écosystème fort méconnu.



Pour beaucoup les laines de mer ce sont ces tas d'algues que l'on rencontre il y a quelques années sur les plages. En fait c'est beaucoup plus que ça, Fabien va nous le montrer au cours de cette soirée.

Qu'entend-on par laines de mer ? Ce sont tous les débris végétaux, animaux laissés sur le littoral par les actions des marées, du vent et des vagues. De loin on ne voit qu'une ceinture d'algues. C'est un habitat classé intérêt communautaire pour la préservation de la biodiversité. C'est un milieu mouvant qui va et vient au gré de la marée.

Que peut-on trouver dans les laines ? des algues, surtout brunes dans notre région, du bois flotté, mais pas que. Fabien passe une série de photos devinettes.

Des œufs ou des capsules d'œufs, de seiche, de bulot, de raie, de lièvre de mer..., des méduses, des ophiures, espèce voisine des étoiles de mer, des plumes signant la présence au large d'oiseaux en période de mue (macreuses brunes en fin d'été au large de la côte sauvage), et aussi souvent des cadavres.

Dauphin mort, plus rare carapace de tortue luth. L'hiver 2013- 2014 s'est caractérisé par une multitude d'alcidés morts ou épuisés sur nos plages. La succession incessante de tempêtes leur a été fatale, sans doute en déplaçant les oiseaux de leurs lieux de pêche où le poisson est présent vers des zones désertiques, sans ressource alimentaire. C'est ainsi que se sont retrouvés à la côte des oiseaux pélagiques que l'on ne voit quasiment jamais : macareux moine, pingouin torda, guillemot de troïl et mouettes tridactyles.

Et puis bien sûr une grosse quantité de déchets humains, provenant pour partie de la pêche et de l'ostréiculture.

Ce milieu particulier a au moins deux fonctions écologiques. C'est un écosystème à part entière, et c'est une protection naturelle contre l'érosion.

Toute une microfaune détritivore s'affaire la nuit à transformer ces cadavres en sels nutritifs. Petits crustacés ou insectes, ils seront à leur tour dévorés par d'autres insectes, crustacés ou poissons. Les sels

nutritifs permettront quant à eux à une flore caractéristique du haut de plage de s'installer : cakilier maritime, pourpier de mer, liseron de mer, chiendent vont fixer le sable et favoriser la croissance d'une dune embryonnaire.

Les sels nutritifs sont aussi absorbés par le phytoplancton qui a son tour attirera les coquillages et les arénicoles. Les limicoles en se nourrissant sur l'estran viendront clore cette chaîne alimentaire.

Plage et LAISSES DE MER un milieu vivant

LAISSES DE MER, interface entre terre et océan

L'océan dépose perpétuellement sur le littoral, avec les vagues et la marée, des **débris naturels d'origine végétale et animale**, il s'agit des laisses de mer. Elles constituent un habitat fragile reconnu d'intérêt écologique européen.

Les laisses de mer témoignent de la vie marine et varient en fonction de la nature des fonds marins (vaseux, sableux ou rocheux), des courants, des vents, de la houle...

Que trouve-t-on ?

En fonction du coefficient de marée, les laisses de mer se situent plus ou moins haut sur la plage.

bois flotté

coquillages

algues

cadavres ou restes d'organismes marins

indices de reproduction animale

... Mais on y trouve également l'empreinte de l'Homme et de ses activités.

The infographic features a background image of a beach with driftwood and seaweed. Numerous circular callouts show close-ups of marine life and debris, each with a label: **patelle**, **coquillage**, **coque**, **coquillages**, **algues**, **coquille d'oeuf de poisson**, **coquille d'oeuf de rouget**, **pointe de seiche**, **pointe de lièvre de mer**, **pointe de bulot**, **bois flotté**, **lévrière de mer**, **os de seiche**, **crabonée de mer**, **pinces de crabe**, **méduse**, **gorgone**, **ophiure**, **plumes**, **cadavres ou restes d'organismes marins**, **plaque de limon**, **coquille plumeuse**, **plume**, **marquet de lignite**, **plume**, **plume**.

DES FONCTIONS ÉCOLOGIQUES DIVERSIFIÉES

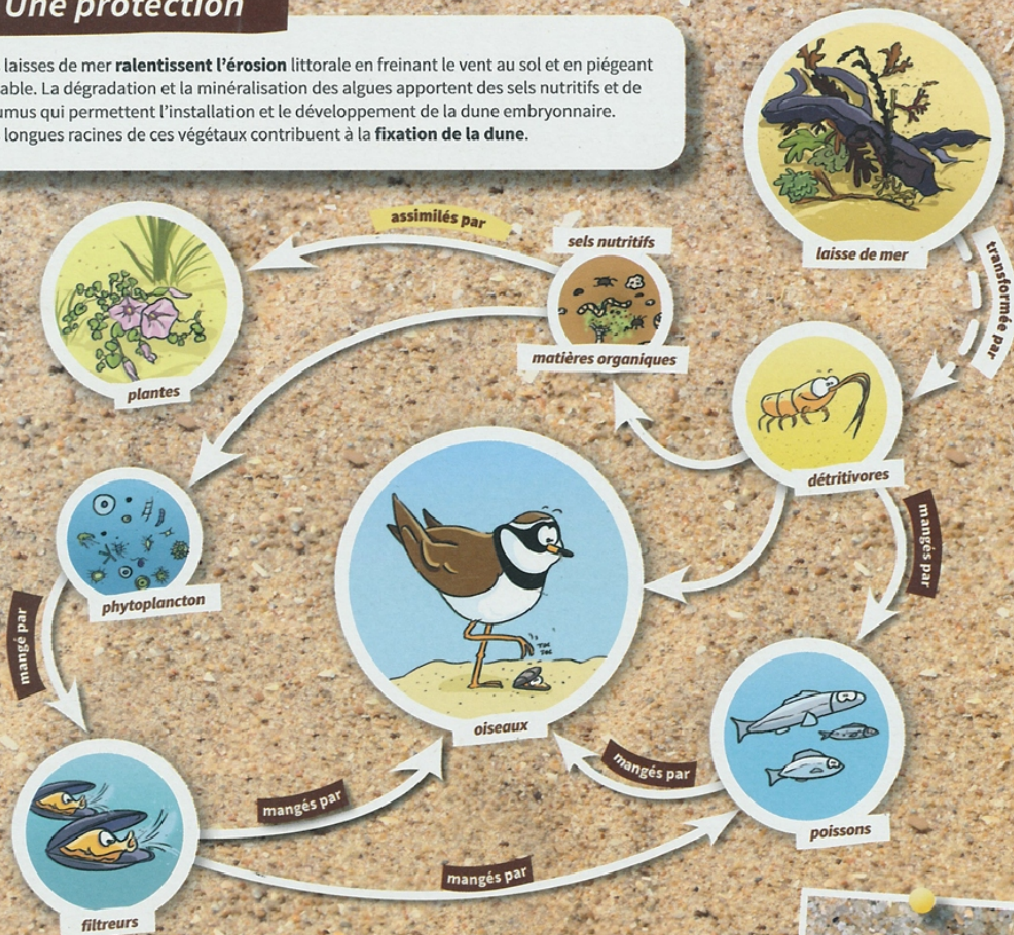
Les lisses de mer sont un véritable écosystème fréquenté par une grande diversité d'animaux qui y trouvent le gîte et le couvert. Les insectes, coléoptères et mouches principalement, et les crustacés détritvires ou nécrophages qui consomment les algues et les cadavres constituent le premier maillon d'une chaîne alimentaire complexe.



Une protection

Les lisses de mer **ralentissent l'érosion** littorale en freinant le vent au sol et en piégeant le sable. La dégradation et la minéralisation des algues apportent des sels nutritifs et de l'humus qui permettent l'installation et le développement de la dune embryonnaire. Les longues racines de ces végétaux contribuent à la **fixation de la dune**.

Schéma d'une chaîne alimentaire



Talitire ou puce de mer



Phaleria cadaverina



Labidura riparia

Camouflage !

Les crustacés sont d'un grand mimétisme avec leur milieu et sont souvent des fouisseurs, ce qui leur permet de se cacher dans le sable et de se déplacer aisément.

Certains oiseaux se nourrissent plus particulièrement dans les lisses. Chez nous il est possible de voir les bécasseaux sanderling qui courent au bord de l'eau, les barges rouges en hivernage. En halte migratoire le rare courlis corlieu, plus petit que son homologue cendré, et le traquet motteux facilement repérable avec son croupion blanc. Un petit passereau fréquente aussi les lisses, il s'agit du pipit farlouse. Enfin, les corneilles jouent souvent le rôle de charognards.

Il est un oiseau qui utilise encore différemment ce milieu. Le petit gravelot à collier interrompu niche carrément sur les hauts de plage. Les oeufs sont déposés à même le sable. Sachant que l'incubation dure 4 semaines et que les poussins, si ils quittent le nid immédiatement, ne peuvent s'envoler qu'au bout d'une

trentaine de jours, on imagine la fragilité de cette espèce. Nous avons une trentaine de couples sur le département, notamment sur la côte sauvage. Le nettoyage des plages, la fréquentation touristique leur laissent peu de chance.

UN NID SUR LA PLAGE !

Le gravelot à collier interrompu est un limicole côtier migrateur qui pond généralement trois œufs entre avril et juillet à même le sable en haut de plage. Les poussins sont nidifuges, ils quittent le nid quelques heures après l'éclosion.

Gravelot à collier interrompu (mâle)

D'un grand mimétisme, le gravelot est quasiment invisible aux yeux des promeneurs et des autres usagers de la plage. Il se nourrit dans le sable et dans les laisses de mer. C'est une espèce indicatrice de l'état de conservation des habitats de haut de plage.

Une espèce localement en danger critique d'extinction

En Charente-Maritime, une trentaine de couples subsistent sur les îles de Ré et d'Oléron, sur le littoral entre l'estuaire de la Charente et celui de la Seudre, sur la Côte sauvage de la Pointe espagnole à la baie de Bonne Anse et exceptionnellement dans les criques de l'estuaire de la Gironde.

Des menaces identifiées

dérangement

Le dérangement répété des couples nicheurs lors de la couvaison par la multiplicité des activités humaines (promeneurs, pêcheurs, sportifs...) est une des causes d'échec de la reproduction.

piétinements

Les œufs et les poussins sont régulièrement victimes de piétinements involontaires.

animaux domestiques

Les chiens non tenus en laisse peuvent manger les œufs et les poussins.

nettoyage mécanique

Le nettoyage mécanique des plages entraîne la disparition des laisses de mer et contribue ainsi à stériliser la vie de la plage.

Quelles solutions pour protéger cette espèce ?

- Des campagnes de sensibilisation et d'information doivent permettre de mieux connaître l'espèce.
- La protection et le respect des dunes participent à limiter l'érosion de ces espaces.
- La canalisation des promeneurs peut limiter le dérangement des secteurs sensibles
- La protection des sites de nidification ou de certaines portions de plage avec des clôtures peut contribuer à la sauvegarde de l'espèce !
- Le nettoyage différencié des laisses de mer

Alors que faire pour faire prendre conscience au public et aux collectivités locales de l'importance de ce milieu ?

Fabien et la LPO ont mis en place un programme, exposition, plaquettes de présentation, rencontres avec les élus et les usagers des plages, sorties ludiques avec les enfants, organisation de chantiers de

nettoyage manuel, tout cela pour convaincre qu'il faut agir différemment, limiter au maximum le nettoyage mécanique, faire prendre conscience aux usagers de la mer, mais aussi à nous tous, qu'il faut réduire les déchets, savoir partager l'espace, enfin se réapproprier ce paysage qui a déjà disparu de nos cités balnéaires.

Vers un nettoyage différencié des plages

En fonction des enjeux écologiques et touristiques et de la gestion des risques (érosion, submersion), il est pertinent d'adapter les opérations de nettoyage en étant vigilant aux techniques de collecte, à la période et à la fréquence. **Apprenons à faire cohabiter les enjeux socio-économiques et les enjeux environnementaux !**



Favoriser le nettoyage manuel

Le nettoyage mécanique est particulièrement destructeur pour la plage, les laisses de mer et l'ensemble des espèces qui en dépendent. À chaque passage, une quantité de sable est prélevée ce qui fragilise la dune et participe à l'érosion littorale.



© MIMO

Afin de maintenir une plage vivante, la collecte manuelle des déchets est une bonne solution car elle est sélective. Cette action ne soustrait à la plage que les déchets polluants et permet la préservation de la laisse de mer.



© F. MERCIER

Émergence d'un nouveau métier et participation des citoyens

Face à l'abondance et à la fréquence de dépôts de macrodéchets ainsi qu'à la nocivité des polluants, les collectes effectuées par des professionnels se développent sur le littoral charentais. En 2014, celles-ci représentent potentiellement 2 équivalents temps plein pour environ 40 km de littoral en Charente-Maritime !

Pour une gestion durable du littoral, sa préservation passe également par la création de zones de reconquête de paysage s'appuyant sur une large concertation. Cette gestion des usages partagés conduira à la création de formations et d'emplois tout en favorisant la participation citoyenne.
www.programmetraitbleu.org

Acceptons et préservons ensemble les laisses de mer

Accepter les laisses de mer, c'est réaliser concrètement une action de protection de la nature !

La plage est dans l'esprit collectif un espace de liberté et un milieu récréatif. Cependant, elle est également un support éducatif essentiel pour comprendre le monde qui nous entoure !



Amateurs et professionnels peuvent partager en « temps réel » leurs découvertes naturalistes grâce aux bases de données interactives développées par Biovision pour la LPO. Rendez-vous sur : www.faune-charente-maritime.org

Gardons notre chien en laisse

Ramassons quelques macro-déchets lors de nos promenades !

Ne jetons pas de déchets !



Fabien rappelle qu'il existe des sites participatifs pour communiquer les observations que l'on peut faire au cours de promenades :

- pour les mammifères marins : l'observatoire PELAGIS (dernier onglet)

- pour les oeufs de raie : le programme [CapOeRa](#)
- pour les oiseaux, insectes, mammifères, etc : le site [Faune Charente-Maritime](#)

Tous nos remerciements à Fabien, et rendez vous pour un prochain chantier de nettoyage sans doute en octobre.

Les planches qui illustrent cet article sont issues de la plaquette préparée par Fabien Mercier et diffusée par la LPO.