

Nous avons profité d'une éclaircie pour nous retrouver sur les "Hauts" de Dirée pour une sortie surtout orientée Botanique.

Premier thème d'intérêt : les haies. Eric nous rappelle tous les avantages que procure une haie bien fournie (deux mètres d'épaisseur minimum) au terrain :

- protection contre le vent d'autant plus efficace que la haie sera haute,
- amélioration du drainage, en cas de fortes pluies, l'eau est retenue par les racines et ne ravine pas,
- création d'un milieu favorable à la biodiversité : c'est un garde manger pour les oiseaux et les micro mammifères et c'est aussi un endroit où les animaux peuvent se cacher et les oiseaux nicher.

Deuxième thème : les vignes. Nous serons tous surpris de voir tout le long de notre parcours à tel point la vigne est partout présente : encore cultivée dans des petites parcelles ou plus souvent à l'état sauvage, que ce soit dans les haies ou bien à même le sol dans la forêt.



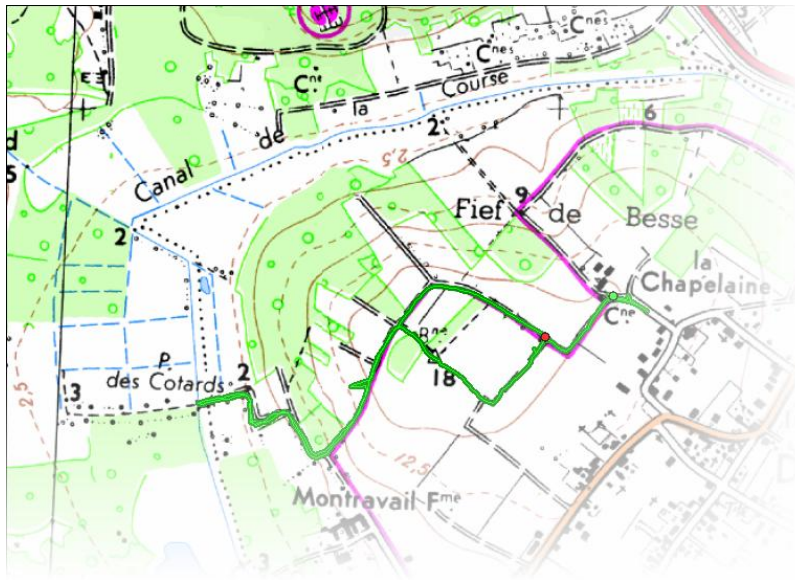
Quelques très vieux ceps en lisière de forêt montrent que la culture de la vigne est une pratique ancienne.



Le raisin est utilisé pour obtenir du vin et du pineau. Les cépages utilisés sont pour le vin rouge principalement le merlot noir, le cabernet franc et le cabernet sauvignon, pour le blanc, le sauvignon et le colombard. Pour le pineau ce sont le sauvignon blanc, le ugni blanc et le sémillon.

Rappelons que pour obtenir du pineau on mélange du jus de raisin avant la fermentation avec de l'eau de vie de Cognac. Pour plus d'info, vous pouvez consulter le [site officiel du Pineau des Charentes](#).

Notre parcours nous fait découvrir les arbres et arbustes utilisés dans la constitution des haies, en partant de milieux secs pour se terminer dans des zones humides près du Pont des Cotards.



Première haie très dense constituée de pruneliers, dont les fruits constituent une ressource appréciée des merles et des grives.



Nous abordons ensuite des haies plus variées, avec notamment le cornouiller sanguin, l'aubépine, le sureau.



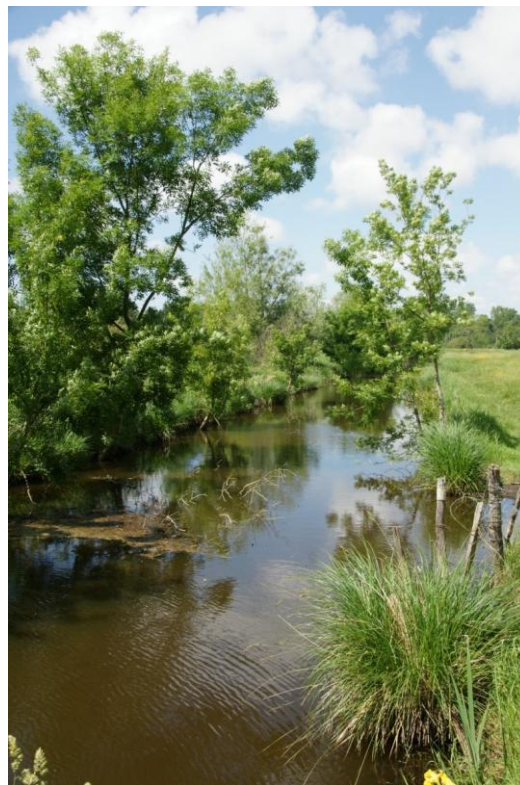
Des plantes volubiles telles le chèvrefeuille et la bryone se mêlent aux ronces et vignes pour rendre la haie impénétrable.



C'est l'occasion également de remarquer quelques herbacées, le lin (petites fleurs bleu pâle au sommet de tiges grêles) qui pousse au milieu des céréales, un pied de cardère dont le fruit servait à carder les tissages délicats, et surtout d'admirer plusieurs espèces d'orchidées : l'orchis pyramidal dont la couleur fuchsia se distingue de loin, la délicate Serapias lingua, et l'orchis bouc.



La forêt prend ensuite des allures de ripisylve en se rapprochant des marais. L'orme et le frêne sont très présents. Le pont des Cotards suscite toujours l'admiration des participants.



La balade se termine chez Eric qui nous présente la haie qu'il a planté il y a une dizaine d'années grâce à une association (aujourd'hui disparue) qui fournissait entre autres les plants et un schéma d'implantation des arbustes (7 espèces sur 2 rangs).

Outre l'aspect visuel, Eric nous indique qu'il a maintenant beaucoup d'oiseaux dans son jardin, et nous invite nous aussi à planter des haies, en oubliant bien sûr la haie de thuyas...